

法務部矯正署東成監獄

收容現況及特性

一、本監歷史沿革

本監前身為「臺灣東部地區警備司令部感訓第一總隊」，於81年7月1日奉行政院核定成立，由法務部接管並改稱為「臺灣東成技能訓練所」，於82年2月1日正式動土開工，新建工程於84年10月11日完工，並正式啟用收容受感訓處分人。民國98年1月23日因「檢肅流氓條例」廢止，當日釋放所有感訓處分人。100年1月1日法務部矯正署成立，本所改隸「法務部矯正署」，並改稱「法務部矯正署東成技能訓練所」，於112年9月15日奉准改制為「法務部矯正署東成監獄」。

二、收容人數及對象

- (一) 本監奉核定收容額為808人。
- (二) 收容刑期滿10年以上之男性受刑人。
- (三) 兼收其他符合監獄受刑人移監作業要點規定之受刑人。



三、收容特色

(一) 超額收容情形

115年3月底在監收容人有860人，收容人核定容額為808人，超額收容6.4%。

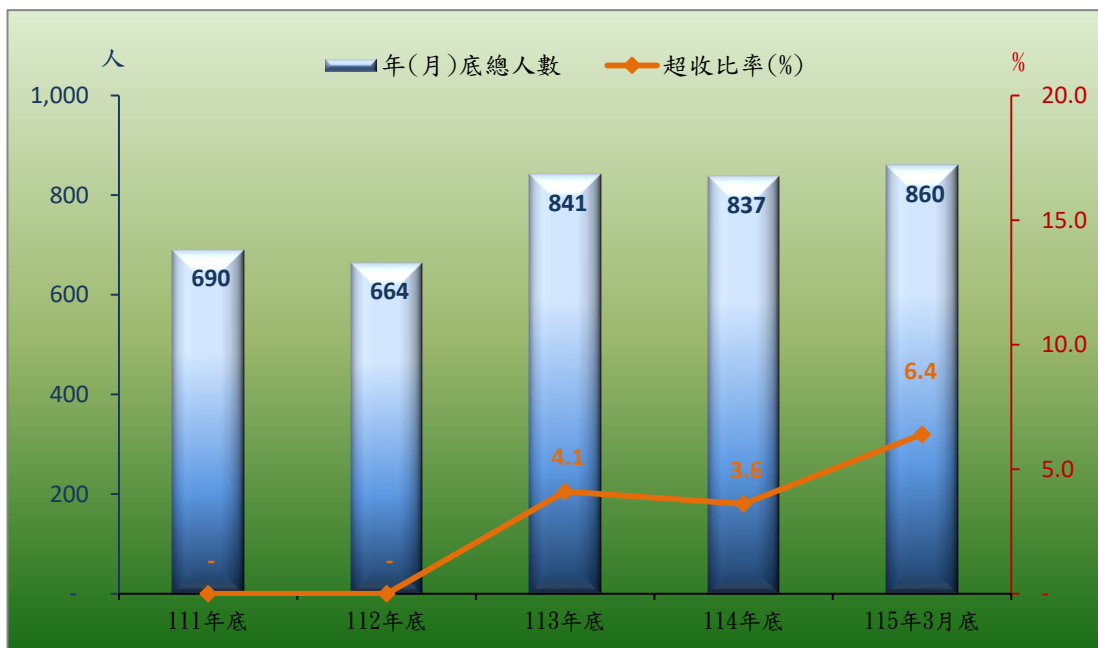
表1 法務部矯正署東成監獄在監各類收容人數

項目別	單位：人					
	110年底	111年底	112年底	113年底	114年底	115年3月底
年(月)底總人數	668	690	664	841	837	860
受刑人	668	690	664	841	837	860
受保安處分人	-	-	-	-	-	-

表2 法務部矯正署東成監獄收容人超額收容狀況

項目別	單位：人、%					
	110年底	111年底	112年底	113年底	114年底	115年3月底
年(月)底總人數	668	690	664	841	837	860
核定容額	808	808	808	808	808	808
超收人數	-	-	-	33	29	52
超收比率(%)	-	-	-	4.1	3.6	6.4

圖1 法務部矯正署東成監獄近5年在監收容人數及超收比率



(二) 在監受刑人罪名

115年3月底在監受刑人為860人，其中以毒品罪363人，占42.2%最多；其次為詐欺罪176人，占20.5%；第三為竊盜罪79人，占9.2%；三者合計為618人，占71.9%。

表3 法務部矯正署東成監獄在監受刑人主要罪名

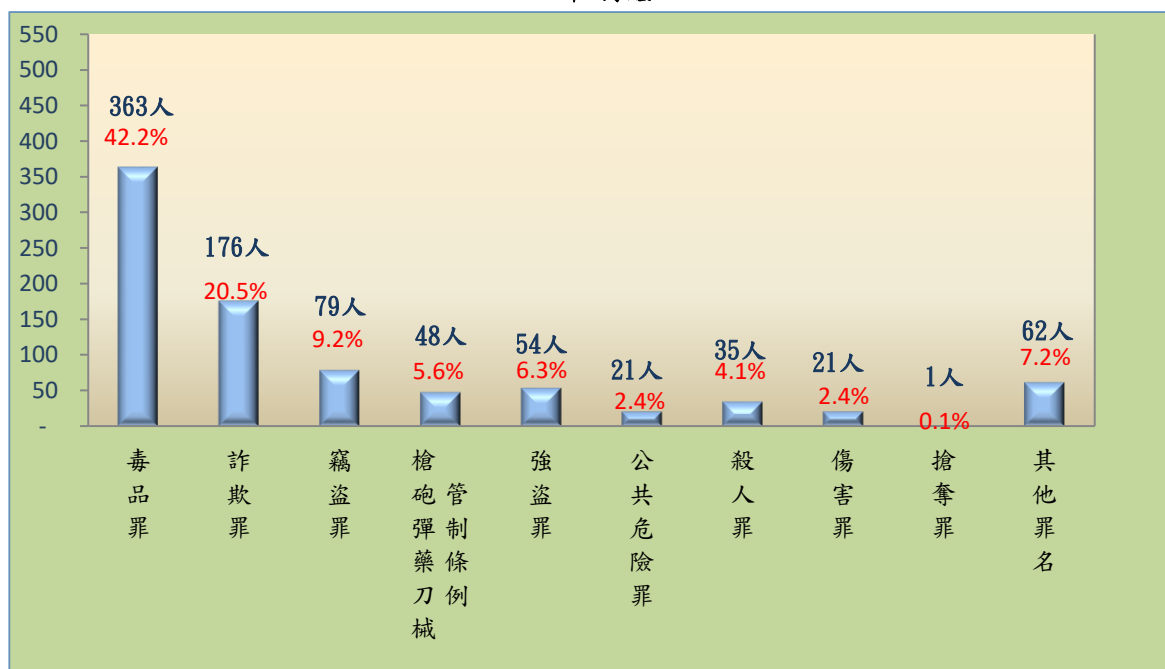
單位：人、%

項目別	110年底	111年底	112年底	113年底	114年底	115年3月底	
						人數	百分比(%)
總計	668	690	664	841	837	860	100.0
毒品罪	377	345	345	388	362	363	42.2
詐欺罪	17	39	39	104	141	176	20.5
竊盜罪	76	74	64	83	79	79	9.2
槍砲彈藥刀械 管制條例	42	46	46	54	48	48	5.6
強盜罪	54	51	57	53	56	54	6.3
公共危險罪	25	57	28	44	29	21	2.4
殺人罪	24	27	31	33	35	35	4.1
傷害罪	9	10	12	17	24	21	2.4
搶奪罪	12	10	8	6	1	1	0.1
其他罪名	32	31	34	59	62	62	7.2

說明：毒品罪含肅清煙毒條例、麻醉藥品管理條例及毒品危害防制條例。

圖2 法務部矯正署東成監獄在監受刑人主要罪名

115年3月底



(三) 在監受刑人年齡

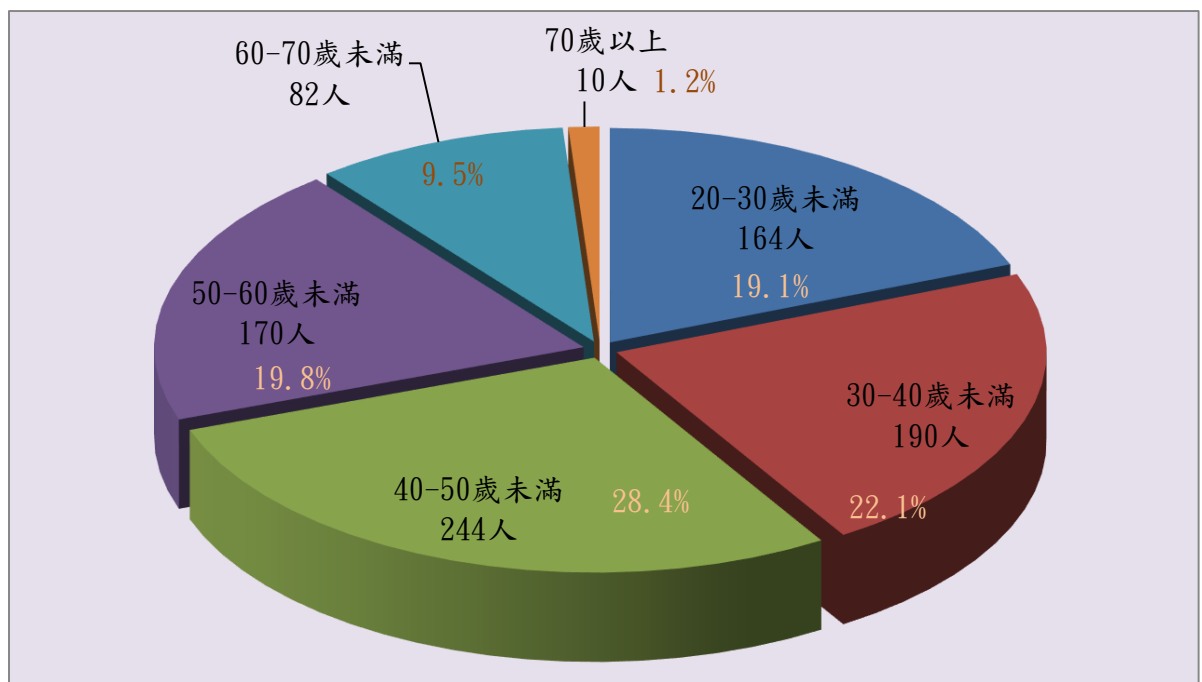
115年3月底在監受刑人為860人，其中年齡以40歲以上未滿50歲者244人，占28.4%最多；其次為年齡30歲以上未滿40歲者190人，占22.1%；第三為年齡50歲以上未滿60歲者170人，占19.8%，三者合計為604人，占70.3%。

表4 法務部矯正署東成監獄在監受刑人年齡

項目別	總計	單位：人、%							
		14-18歲 未滿	18-20歲 未滿	20-30歲 未滿	30-40歲 未滿	40-50歲 未滿	50-60歲 未滿	60-70歲 未滿	70歲以 上
110年底	668	-	1	55	146	278	138	45	5
111年底	690	-	1	73	138	281	142	48	7
112年底	664	-	-	73	138	243	145	57	8
113年底	841	-	-	129	183	280	162	74	13
114年底	837	-	-	149	191	236	168	83	10
115年3月底	860	-	-	164	190	244	170	82	10
結構比(%)	100.0	-	-	19.1	22.1	28.4	19.8	9.5	1.2

圖3 法務部矯正署東成監獄在監受刑人年齡

115年3月底



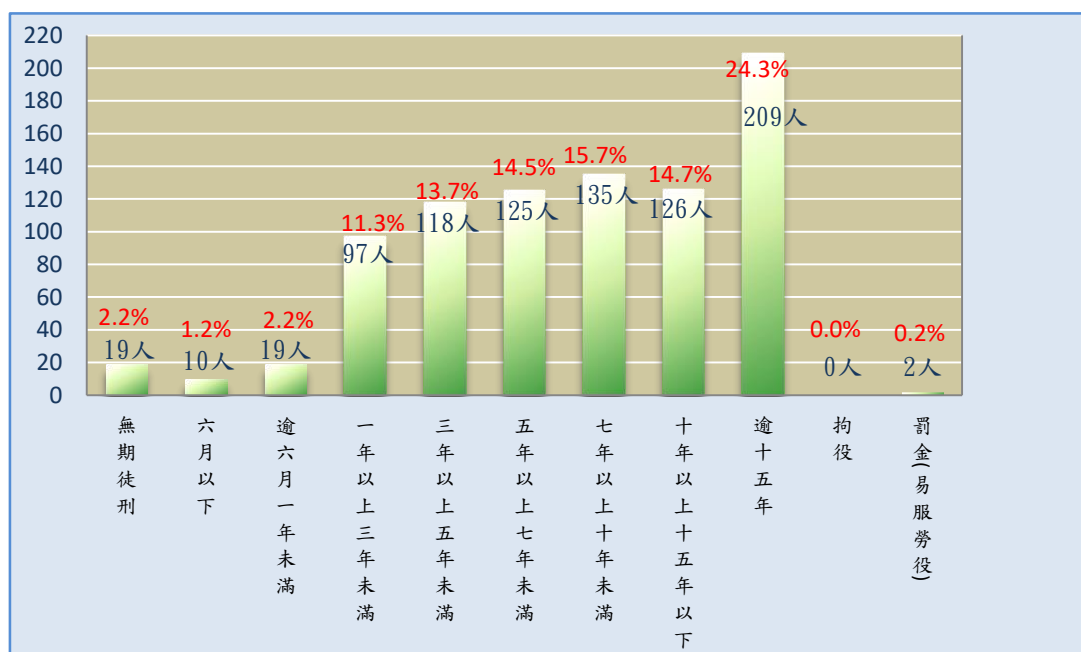
(四) 在監受刑人應執行刑刑名

115年3月底在監受刑人為860人，其中以逾十五年者209人，占24.3%最高；七年以上十年未滿者135人，占15.7%次之；第三為十年以上十五年以下者126人，占14.7%。

表5 法務部矯正署東成監獄在監受刑人應執行刑刑名

項目別	110年底	111年底	112年底	113年底	114年底	115年3月底	
							人數
總計	668	690	664	841	837	860	100.0
無期徒刑	15	14	19	17	19	19	2.2
有期徒刑	六月以下	6	17	11	22	10	1.2
	逾六月一年未滿	9	25	7	33	19	2.2
	一年以上三年未滿	62	73	42	117	97	11.3
	三年以上五年未滿	72	67	63	90	94	13.7
	五年以上七年未滿	62	62	77	94	114	14.5
	七年以上十年未滿	109	107	110	114	125	15.7
	十年以上十五年以下	133	124	127	137	126	14.7
逾十五年	194	198	205	214	223	209	24.3
拘役	1	2	-	1	-	-	0.0
罰金(易服勞役)	5	1	3	2	4	2	0.2

圖4 法務部矯正署東成監獄在監受刑人應執行刑刑名
115年3月底



(五) 新入監受刑人罪名情形

115年1至3月新入監受刑人共3人，其中以犯槍砲彈藥刀械管制條例者2人，占66.7%最高。

表6 法務部矯正署東成監獄新入監受刑人主要罪名

單位：人、%

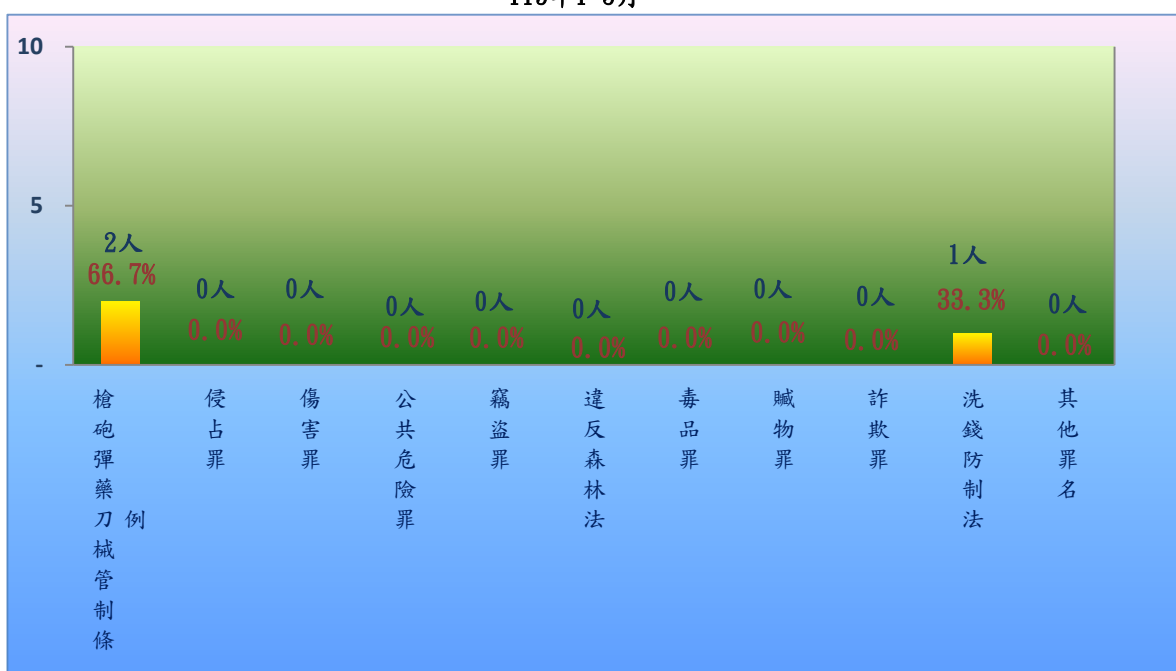
項目別	110年	111年	112年	113年	114年	115年1~3月	
						人數	百分比(%)
總計	30	26	19	6	15	3	100.0
槍砲彈藥刀械管制條例	9	10	10	3	10	2	66.7
侵占罪	1	4	-	-	-	-	-
傷害罪	2	3	-	-	1	-	-
公共危險罪	6	1	1	-	-	-	-
竊盜罪	5	4	2	-	-	-	-
違反森林法	4	-	-	-	-	-	-
毒品罪	1	2	3	-	-	-	-
贓物罪	-	-	-	-	-	-	-
詐欺罪	1	-	1	2	-	-	-
洗錢防制法	-	-	-	-	-	1	33
其他罪名	1	2	2	1	4	-	-

說明：1. 毒品罪含肅清煙毒條例、麻醉藥品管理條例及毒品危害防制條例。

2. 本分監非新收單位，新入監收容人係以滿期或假釋出監執行拘役或罰金易服勞役為主。

圖5 法務部矯正署東成監獄新入監受刑人主要罪名

115年1~3月



(六) 實際出獄受刑人罪名情形

115年1至3月實際出獄受刑人共83人，其中以毒品罪25人，占30.1%最高；詐欺罪15人，占18.1%次之。

表7 法務部矯正署東成監獄實際出獄受刑人主要罪名

單位：人、%

項目別	110年	111年	112年	113年	114年	115年1~3月	
						人數	百分比(%)
總計	366	238	229	193	312	83	100.0
毒品罪	176	102	72	67	100	25	30.1
公共危險罪	60	28	51	46	42	14	16.9
槍砲彈藥刀械管制條例	21	22	20	9	25	7	8.4
竊盜罪	43	34	33	20	38	5	6.0
強盜罪	14	10	5	10	8	1	1.2
詐欺罪	12	7	16	12	42	15	18.1
侵占罪	4	6	1	1	1	-	-
傷害罪	8	6	1	1	5	4	4.8
搶奪罪	4	5	5	5	5	-	-
殺人罪	5	2	6	3	4	-	-
其他罪名	19	16	19	19	42	12	14.5

說明：毒品罪含肅清煙毒條例、麻醉藥品管理條例及毒品危害防制條例。

圖6 法務部矯正署東成監獄實際出獄受刑人主要罪名

115年1~3月

